
Polillas Saturnidas (Lepidoptera: Saturniidae) de Colombia

Angela R. Amarillo-S.

Fundación Nova Hylaea, A.A. 52656 Santafé de Bogotá-Colombia. amarill@hotmail.com

Palabras Clave: Saturniidae, Colombia, Heterocera, Lista de Especies, Satúrnidos

La familia Saturniidae es una de las 124 familias del grupo de los "Heterocera" que comprende cerca de 147,415 especies. Se trata de lepidópteros de gran tamaño, con cerca de 1300 especies, 850 de ellas distribuidas en el neotrópico (Scoble 1992). La Región Andina posee la mayor diversidad (35,5% de las especies) y unos 200 casos de endemismo (Lemaire 1978). Los satúrnidos se caracterizan por poseer antenas cuadripectinadas o bipectinadas en los machos y bipectinadas o filamentosas en las hembras, alas con ornamentos discocelulares arriñonados, triangulares u ovales, algunas veces hialinos; ausencia de frénulo en las alas posteriores y de probóscide.

La información suministrada en este escrito ha sido recopilada de varias fuentes bibliográficas: Lemaire (1976, 1978, 1980, 1982 y 1987) y Amarillo (1997). Se suministra por primera vez un listado de especies de Hemileucinae para el país. Hasta el momento los registros estaban dispersos en la literatura y otros han sido tomados directamente de colecciones revisadas por la autora. Se registran en total 185 especies distribuidas en 46 géneros.

Colecciones visitadas

Colección de Entomología, Facultad de Agronomía, Universidad Nacional de Colombia, Santafé de Bogotá, Colombia (CFAUN); Colección de Entomología Francisco Luis Gallego, Universidad Nacional de Colombia, Medellín, Colombia (CFLG); Colección de entomología de la Corporación de Investigaciones Biológicas, Medellín, Colombia (CIB); Colección Personal de Luis Miguel Constantino, Cali, Colombia (CPMC); Colección Taxonómica Nacional «Luis María Murillo» CORPOICA Tibaitatá, Santafé de Bogotá, Colombia (CTNLMM); Colección de entomología Universidad de Nariño, Pasto, Colombia (CUN); Colección de entomología Universidad del Valle, Cali, Colombia (CUV); Facultad de Agronomía, Universidad Nacional de Colombia, Santafé de Bogotá, Colombia (FABUN); Instituto de

Ciencias Naturales, Museo de Historia Natural, Universidad Nacional de Colombia, Santafé de Bogotá, Colombia (ICN-MHN); Museo Pontificia Universidad Javeriana, Santafé de Bogotá, Colombia (MUJ).

Sistemática

La familia Saturniidae fue descrita en 1837 por Boisduval; en 1922 Jordán realiza la primera revisión elevando el grupo al rango de superfamilia, incluyendo las familias Saturniidae y Ceratocampidae, con Saturniinae, Agliinae y Ludiinae en la primera familia y Arsenurinae y Ceratocampinae en la segunda. Posteriormente Draudt [1929-1930], reubica nuevamente al grupo como una familia y a sus dos familias como subfamilias.

En 1931, Bouvier habla de saturnoides «aberrantes», Oxytenidae y Cercophanidae, y «normales» reagrupados en tres familias: Saturniidae, Sysphingidae y Hemileucidae. Posteriores estudios realizados por Turner (1947), Bourgogne (1951) y Michener (1952) ubican la familia dentro de la superfamilia Bombycoidea dividiéndola en siete subfamilias: Rhescyntinae, Citheroniinae, Agliinae, Hemileucinae, Ludiinae, Salassinae y Saturniinae, concepción aceptada hasta el momento, no obstante algunas modificaciones: Rhescyntinae y Citheroniinae como subfamilias de Arsenurinae y Ceratocampinae respectivamente (Lemaire 1978).

En 1986 y con base en un análisis filogenético, Minet reasignó las familias Oxytenidae y Cercophanidae como subfamilias de Saturniidae, constituyéndose Oxyteninae en el linaje más primitivo. Balcázar & Wolfe (1997), plantean que pese a considerarse Oxytenidae la subfamilia más plesiomórfica dentro del grupo, sus orugas poseen estructuras muy especializadas, como los «scoli» viscosos, resultando difícil determinar la homología de este carácter.

En este escrito se trabaja con la clasificación presentada por Heppner (1996), donde Saturniidae está conformado por siete subfamilias: Agliinae, Ludiinae, Salassinae, Saturniinae, Hemileucinae, Ceratocampinae, y Arsenurinae, las cuatro últimas representadas en toda América.

Agliinae: Subfamilia constituida por tres especies. Dos del sur oriente chino y la tercera de Japón, semejante a Hemileucinae. La oruga presenta largos cuernos torácicos en los estadios iniciales que desaparecen en el último. La pupa forma un capullo (Michener 1952).

Ludiinae: Pequeña subfamilia etíope que incluye satúrnidos con manchas hialinas u ocelares irregulares en las alas. La pupación es un capullo de seda, hojarasca y suelo.

Salassinae: Posee un único género del suroriental asiático.

Saturniinae: Principalmente distribuidas en el viejo mundo y representada en América por alrededor de 80 especies, en dos tribus: Saturniini y Attacini. En muchos casos presentan manchas discocelulares hialinas en las alas anteriores y posteriores; ápice de las alas anteriores agudo. Antenas de los machos cuadripectinadas y de las hembras bipectinadas. Orugas con tubérculos, cuernos, setas o espinas cortas. La pupa hace un capullo de seda.

Hemileucinae: Ampliamente distribuida en el neotrópico, comprende la subfamilia con mayor número de especies (cerca de 600), la mayoría con manchas ocelares en los dos pares de alas, algunas solamente en las posteriores y otras únicamente en las anteriores. Machos con las antenas cuadripectinadas y filamentosas en las hembras. Orugas con tubérculos largos con ramificaciones espinosas. La pupa hace un capullo de seda, hojarasca y suelo.

Ceratocampinae: Subfamilia con aproximadamente 170 especies y ampliamente distribuida en el neotrópico. De gran porte, con el cuerpo grueso y en forma de huso; alas más largas que anchas, similares a los Sphingidae. Antenas en los machos cuadripectinadas en la mitad basal y filamentosas en la mitad apical. Antenas en las hembras generalmente filamentosas. Orugas en primeros estadios con uno o más pares de cuernos torácicos, usualmente bifurcados en el ápice y que desaparecen en el último estadio. La pupa es subterránea y se recubre de piedrecillas y suelo formando una cámara a su alrededor.

Arsenurinae: Comprende cerca de 60 especies, exclusivas del neotrópico, en su mayoría de color café con prolongaciones a manera de colas en las alas posteriores; machos con antenas filamentosas y pectinaciones muy cortas. Orugas con cuernos torácicos en todos sus estadios, excepto el último. La etapa de pupación no es en capullo (Scoble 1992, Michener 1952).

Saturniid Moths (Lepidoptera: Saturniidae) of Colombia

Angela R. Amarillo-S.

Key words: Saturniidae, Colombia, Heterocera, Species List, Saturniid

The Saturniidae is one of the 124 families of the "Heterocera" that include 147,415 species. It includes the largest individuals of the Lepidoptera. There are about 1300 species, 850 of which are neotropical (Scoble 1992). The Andean region has the most diversity with 35.5% of the species including about 200 endemic (Lemaire 1978). The family is characterized by antennae which are quadripectinate or bipectinate in the males and bipectinate or filamentous in the females; wings ornamented with kidney-shaped, triangular, or oval eyespots that are sometimes hyaline; the absence of a frenulum in the hindwings; and the absence of a proboscis.

The data presented here have been compiled from various

bibliographic sources: Lemaire (1976, 1978, 1980, 1982, & 1987) and Amarillo (1997). Moreover this paper gives the first species list for Hemileucinae species for the country. Until now, species reports for this group were dispersed throughout the literature. The present list is based partly upon the author's examination of various collections. A total of 185 species are listed, distributed in 46 genera.

Collections visited

Colección de Entomología, Facultad de agronomía, Universidad Nacional de Colombia, Santafé de Bogotá, Colombia (CFAUN); Colección de Entomología Francisco

Luis Gallego, Universidad Nacional de Colombia, Medellín, Colombia (CFLG); Colección de entomología de la Corporación de Investigaciones Biológicas, Medellín, Colombia (CIB); Personal collection of Luis Miguel Constantino, Cali, Colombia (CPMC); Colección Taxonómica Nacional "Luis María Murillo" CORPOICA Tibaitatá, Santafé de Bogotá, Colombia (CTNLMM); Colección de entomología Universidad de Nariño, Pasto, Colombia (CUN); Colección de entomología Universidad del Valle, Cali, Colombia (CUV); Facultad de Agronomía, Universidad Nacional de Colombia, Santafé de Bogotá, Colombia (FABUN); Instituto de Ciencias Naturales, Museo de Historia Natural, Universidad Nacional de Colombia, Santafé de Bogotá, Colombia (ICN-MHN); Museo Pontificia Universidad Javeriana, Santafé de Bogotá, Colombia (MUJ).

Systematics

The family Saturniidae was described by Boisduval [1837]. In 1922, Jordan did the first revision and elevated the group to a superfamily, including the families Saturniidae (subfamilies: Saturniinae, Agliinae, and Ludiinae) and Ceratocampidae (subfamilies: Arsenurinae and Ceratocampinae). Draudt [1929-30] recategorized the group as a family with two subfamilies: Saturniinae and Ceratocampinae.

In 1931, Bouvier differentiated between the aberrant saturnoids, Oxytenidae and Cercophanidae, and the normals, regrouped into three families: Saturniidae, Syssphingidae, Hemileucidae. Subsequent revisions by Turner (1947), Bourgogne (1951), and Michener (1952) placed the family in the superfamily Bombycoidea, and divided it into seven subfamilies: Rhescyntinae, Citheroniinae, Agliinae, Hemileucinae, Ludiinae, Salassinae and Saturniinae. Most specialists of the group still accept this overall interpretation, although there have been a few modifications: the families Rhescyntinae and Citheroniinae have been included in the subfamilies Arsenurinae, and Ceratocampinae, respectively (Lemaire 1978).

On the basis of a phylogenetic analysis, Minet (1986) reassigned the families Oxytenidae and Cercophanidae as subfamilies of Saturniidae, with Oxyteninae as the most primitive lineage. Balcázar & Wolfe (1997), hypothesized that in spite of Oxytenidae being the most plesiomorphic subfamily of the group, the larvae are characterized by highly specialized structures, such as the viscous scoli, whose homology is difficult to determine.

This article follows the classification presented by Heppner

(1996), in which the family Saturniidae is comprised of seven subfamilies: Agliinae, Ludiinae, Salassinae, Saturniinae, Hemileucinae, Ceratocampinae, and Arsenurinae, the last four of which are found in all of the Americas.

Agliinae: Subfamily with three species. Two from southeastern China and a third from Japan. It is most like the Hemileucinae. The caterpillar has large thoracic horns in the initial stages, which disappear in the last instar. The pupal phase is in a cocoon (Michener 1952).

Ludiinae: A diverse African subfamily which includes saturniids with hyaline spots or irregular eyespots in the wings. Pupation is in a cocoon.

Salassinae: A subfamily represented by a single Southeast Asian genus.

Saturniinae: A group mainly distributed in the old world and represented in America by 80 species in two tribes: Saturniini and Attacini. Usually with hyaline eyespots in both fore and hindwings; forewing apices sharp. Antennae quadripectinate in males and bipectinate in females. The caterpillars have tubercles, in some cases with horns, setae, or short spines. The pupal stage takes place within a silk cocoon.

Hemileucinae: Widely distributed in the neotropics, this is the most species-rich subfamily (about 600). Many have eyespots in both pairs of wings, but others only in the forewings, and still others only in the hindwings. Male antennae are quadripectinate, while those of the females are filamentous. The caterpillars have long tubercles with spiny ramifications. Pupation generally occurs within a silk cocoon with litter.

Ceratocampinae: A subfamily with about 170 species, widely-distributed in the neotropics. Large, with thick, spindle-shaped bodies, wings longer than wide, with a morphological similarity to the Sphingidae. Male antennae are quadripectinate in the basal half and filamentous apically. Female antennae are generally filamentous. Early caterpillar instars have one or more pairs of usually apically-bifurcate thoracic horns, which disappear in the last instar. The pupal stage takes place in the ground, in a chamber lined by soil and little stones.

Arsenurinae. About 60 species, exclusively neotropical, mostly brown, with tail-like prolongations of the hindwings. Males have filamentous antennae, with very short pectinations, that are referred to as quadripectinate. Caterpillars have thoracic horns in all but the last instar. The pupal stage does not take place within a cocoon (Scoble 1992, Michener 1952).

Cuadro 1. Se presenta el listado de las subfamilias, tribus y géneros de Saturniidae para el neotrópico y para Colombia. El número entre paréntesis corresponde a los datos para Colombia. (*) Número aproximado.

Box 1. Subfamilies, tribes and genera of Saturniidae in the neotropic and Colombia. Species numbers for Colombia are presented in parenthesis. (*) Estimated number.

Taxón <i>Taxon</i>	Géneros <i>Genera</i>	Especies <i>Species</i>	Taxón <i>Taxon</i>	Géneros <i>Genera</i>	Especies <i>Species</i>
ARSENURINAE	10(7)	108(35)	SATURNIINI	5(2)	36(12)
ARSENURINI	9(8)	56(18)	<i>Antheraea</i> Hübner, [1819]		1(1)
<i>Arsenura</i> Duncan, 1841		21(5)	<i>Copaxa</i> Walker, 1875		35(11)
<i>Caio</i> Travassos & Noronha, 1968		4(1)	HEMILEUCINAE	42(21)	121*
<i>Copioteryx</i> Duncan, 1841		5(2)	HEMILEUCINI	41(21)	542*(109)
<i>Dysdaemonia</i> Hübner, [1819]		3(1)	<i>Automeris</i> Hübner, [1819]		118*(26)
<i>Grammopelta</i> W. Rothschild, 1907		1(1)	<i>Cerodirphia</i> Michener, 1949		26(6)
<i>Paradaemonia</i> Bouvier, 1925		12(4)	<i>Dirphia</i> Hübner, [1819]		30(9)
<i>Rhescyntis</i> Hübner, [1819]		4(1)	<i>Dirphiopsis</i> Bouvier, 1928		15(1)
<i>Titaea</i> Hübner, [1823]		5(3)	<i>Erythromeris</i> Lemaire, 1969		3(2)
CERATOCAMPINAE	26(14)	159(33)	<i>Gamelia</i> Hübner, [1819]		20(5)
<i>Adeloneivaia</i> Travassos, 1940		15(4)	<i>Hyperchiria</i> Hübner, [1819]		6(1)
<i>Adelowalkeria</i> Travassos, 1941		6(2)	<i>Hylesia</i> Hübner, [1820]		128(17)
<i>Bathyphebia</i> Felder & Rogenhofer, 1874		5(2)	<i>Hylesiopsis</i> Bouvier, 1929		1(1)
<i>Citheronia</i> Hübner, [1819]		15(4)	<i>Hyperchiria</i> Hübner, [1819]		6(1)
<i>Citheronioides</i> Lemaire, 1987		1(1)	<i>Leucanella</i> Lemaire, 1969		25*(4)
<i>Citioica</i> Travassos & Noronha, 1956		2(2)	<i>Lonomia</i> Walker, 1855		9(3)
<i>Eacles</i> Hübner, [1819]		17(6)	<i>Meroleuca</i> Packard, 1904		20(10)
<i>Othorene</i> Boisduval, 1872		4(1)	<i>Molippa</i> Walker, 1855		21(2)
<i>Proctitheronia</i> Michener, 1949		3(1)	<i>Ormiscodes</i> Blanchard, 1852		20(1)
<i>Psilopygida</i> Michener, 1949		3(1)	<i>Paradirphia</i> Michener, 1949		14(2)
<i>Rachesa</i> Michener, 1949		4(1)	<i>Periga</i> Walker, 1855		22(6)
<i>Ptiloscola</i> Michener, 1949		9(2)	<i>Periphoba</i> Hübner, [1820]		13(2)
<i>Schausiella</i> Bouvier, 1930		11(4)	<i>Pseudautomeris</i> Lemaire, 1967		14(1)
<i>Syssphinx</i> Hübner, [1819]		10(3)	<i>Pseudodirphia</i> Bouvier, 1928		30(10)
SATURNINAE	8(3)	26(9)	<i>Rhodirphia</i> Michener, 1949		1(1)
ATTACINI	2(1)				
<i>Rothschildia</i> Grote, 1896		25(8)			

Listado Taxonómico / *Taxonomic List*

Se presenta el listado taxonómico de las especies de Saturniidae presentes en Colombia. Incluye datos sobre su distribución por departamentos, rango altitudinal, la sigla de un museo en donde se encuentra depositado un ejemplar de esta especie y un referente bibliográfico.

This list presents the species of Saturniidae in Colombia. It includes data above they department distribution, elevation range, the abbreviation name of a museum where an specie example is deposited and a bibliographic reference.

Taxón Taxon	Distribución en Colombia Distribution in Colombia	Altitud Elevation	Registro Record	Referencia Reference
ARSEURINAE				
ARSEURINI				
<i>Arsenura</i> Duncan, 1841				
<i>Arsenura albopicta</i> Jordán, 1922	pu	500	BMNH	Lemaire 1980
<i>Arsenura armida</i> (Cramer, 1930)	ma ant to snt cun met cq pu	100-2100	ICN-MHN-L12175	Amarillo 1997
<i>Arsenura batesii</i> (Felder & Rogenhofer, 1874)	vc met	500-1000	ICN-MHN-L-14086	Amarillo 1997
<i>Arsenura ciocolatina</i> Draudt, 1930	met cun ant	500-1000	CTNLMM	Amarillo 1997
<i>Arsenura sylla niepelti</i> (Schussler, 1936)	cho vc	500-1000	?	Lemaire 1980
<i>Caio</i> Travassos & Noronha, 1968				
<i>Caio championi</i> (Druce, 1886)	ant na to	0-2600	CFLG	Amarillo 1997
<i>Copiopteryx</i> Duncan, 1841				
<i>Copiopteryx jehovah</i> (Strecker, 1874)	pu	500	ICN-MHN-L 1582	
<i>Copiopteryx semiramis</i> (Cramer, 1775)	cho vc cun met cq	0-1000	ICN-MHN-L 1582	Amarillo 1997
<i>Dysdaemonia</i> Hübner, [1819]				
<i>Dysdaemonia boreas</i> (Cramer, 1775)	ant cho vc ara	200-1000	CFLG	Amarillo 1997
<i>Grammopelta</i> W. Rothschild, 1907				
<i>Grammopelta lineata</i> (Schaus, 1906)	cho vc by	0-1000	CS en NMNH	Lemaire 1980
<i>Paradaemonia</i> Bouvier, 1925				
<i>Paradaemonia andensis</i> (W. Rothschild, 1907)	met	500	ICN-MHN-L14090	Amarillo 1997
<i>Paradaemonia nycteris</i> (Jordan, 1922)	ara met	200-600	ICN-MHN-L14091	Amarillo 1997
<i>Paradaemonia platydesmia</i> (W. Rothschild, 1907)	cho vc cq	0-1000	ICN-MHN-L12036	Amarillo 1997
<i>Paradaemonia samba</i> (Schaus, 1906)	cq	100-600	ICN-MHN	Amarillo 1997
<i>Rhescyntis</i> Hübner, [1819]				
<i>Rhescyntis hippodamia</i> (Cramer, 1777)	cho vc na cq	30-1365	ICN-MHN-L14057	Amarillo 1997
<i>Titaea</i> Hübner, [1823]				
<i>Titaea lemoulti</i> (Schaus, 1905)	met	0-700	ICN-MHN-L12170	Amarillo 1997
<i>Titaea tamerlan nobilis</i> (Schaus, 1912)	ant cho na cq	0-1400	ICN-MHN-L14087	Amarillo 1997
<i>Titaea timur</i> (Fassl, 1915)	met	500	ICN-MHN-L14089	Amarillo 1997
CERATOCAMPINAE				
<i>Adeloneivaia</i> Travassos, 1940				
<i>Adeloneivaia acuta</i> (Schaus, 1896)	snt met cho	200-500	ICN-MHN-L12193	
<i>Adeloneivaia boisduvalii</i> (Domet, 1859)	vc ant met	0-1000	ICN-MHN-L12684	Amarillo 1997
<i>Adeloneivaia jason</i> (Boisduval, 1872)	cho vc met	0-1400	ICN-MHN-L12708	Amarillo 1997
<i>Adeloneivaia subangulata</i> (Herrich - Schäffer, [1855])	cq ant me	0-1700	ICN-MHN-L12502	Amarillo 1997
<i>Adelowalkeria</i> Travassos, 1941				
<i>Adelowalkeria caeca</i> Lemaire, 1969	vc snt	0-1400	ICN-MHN-L12478	Amarillo 1997
<i>Adelowalkeria eugenia</i> (Druce, 1904)	hu	0-1500	BMNH	Lemaire 1987
<i>Bathyphebia</i> Felder & Rogenhofer, 1874				
<i>Bathyphebia aglia</i> (Felder & Rogenhofer, 1874)	snt by cun met	2000-2900	ICN-MHN-L12682	Amarillo 1997
<i>Bathyphebia eminens</i> (Dognin, 1891)	vc snt cun	1700-2800	ICN-MHN-L12769	Amarillo 1997
<i>Citheronia</i> Hübner, [1819]				
<i>Citheronia bellavista</i> Draudt, 1930	vc by	1500-2200	AMNH	Lemaire 1987
<i>Citheronia equatorialis</i> Bouvier, 1927	ant na snt	0-2000	ICN-MHN-L14076	Amarillo 1997
<i>Citheronia lobesis</i> Rothschild, 1907	ant to cun	300-2000	CFLG	Amarillo 1997
<i>Citheronia phoronea</i> (Cramer, 1779)	vc met ant	500	ICN-MHN-L	Amarillo 1997
<i>Citheronioides</i> Lemaire, 1987		500	ICN-MHN-L14082	Amarillo 1997

Taxón <i>Taxon</i>	Distribución <i>Distribution</i> <i>in Colombia</i>	Altitud <i>Elevation</i>	Registro <i>Record</i>	Referencia <i>Reference</i>
<i>Citheronioides collaris</i> Rothschild, 1907	cho vc na	30-1365	ICN-MHN-L14081	Amarillo 1997
Citioica Travassos & Noronha, 1956				
<i>Citioica anthonilis</i> (Herrich-Schäffer, [1854])	vc cho by met	0-500	ICN-MHN-L12198	Amarillo 1997
<i>Citioica homoea</i> (W. Rothschild, 1907)	met	550	ICN-MHN-L12198	Amarillo 1997
Eacles Hübner, [1819]				
<i>Eacles adoxa</i> Jordan, 1910	cq	150	TM en BMNH	Lemaire 1987
<i>Eacles barnesi</i> Schaus, 1905	ant cq	?	ICN-MHN-L12472	Amarillo 1997
<i>Eacles imperialis</i> (Drury, 1773)	ma ant to cun cho vc na	600-1400	ICN-MHNL-12279	Amarillo 1997
<i>Eacles masoni</i> Schaus, 1896	cho vc	0-1000	ICN-MHN-L12716	Amarillo 1997
<i>Eacles ormondei niepelti</i> Draudt, 1930	vc na	0-1000	ICN-MHN-L14083	Amarillo 1997
<i>Eacles penelope</i> (Cramer, 1775)	vc met	250-1000	ICN-MHN-L12714	Amarillo 1997
Othorene Boisduval, 1872				
<i>Othorene purpurascens</i> (Schaus, 1905)	vc na met	250-1365	ICN-MHN-L12034	Amarillo 1997
Procitheronia Michener, 1949				
<i>Procitheronia fenestrata</i> (W. Rothschild, 1907)	met	500-1000	ICN-MHN-L14073	Amarillo 1997
Psilopygida Michener, 1949				
<i>Psilopygida walkeri</i> (Grote, 1867)	met	100-1000	ICN-MHN-L12191	Amarillo 1997
Rachesa Michener, 1949				
<i>Rachesa breteuili</i> (Bouvier, 1927)	vc	1400-2200	ICN-MHN-L127	Amarillo 1997
Ptiloscola Michener, 1949				
<i>Ptiloscola lilacina</i> (Schaus, 1900)	ant cun	900-1200	ICN-MHN-L12456	Amarillo 1997
<i>Ptiloscola photophila</i> (W. Rothschild, 1907)	ama	?	ICN-MHN-L12456	Amarillo 1997
Schausiella Bouvier, 1930				
<i>Schausiella denhezorum</i> Lemaire, 1969	vc	0-1000	CL en MNHN	Lemaire 1987
<i>Schausiella moineri</i> Lemaire, 1969.	sin localidad especifica	1300-1400	CFLG	Amarillo 1997
<i>Schausiella subochreata</i> (Schaus, 1904)	met cho	0-650	CFLG.	Amarillo 1997
<i>Schausiella toulgoeti</i> Lemaire, 1969	vc cho	250	ICN-MHN-L	Amarillo 1997
Syssphinx Hübner, [1819]				
<i>Syssphinx chocoensis</i> Lemaire, 1988	cho	0		Lemaire 1987
<i>Syssphinx jasonoides</i> (Lemaire, 1971)	vc	1600	CL en MNHN	Lemaire 1987
<i>Syssphinx molina</i> (Cramer, 1780)	ant vc na	500-1500	ICN-MHN-L12033	Amarillo 1997
<i>Syssphinx quadriglineata occlusa</i> (Dognin, 1916)	snt	400-2200	ICN-MHN-L12183	Amarillo 1997
<i>Syssphinx smithi</i> Druce, 1904	ant to vc	0-1000	ICN-MHN-L12202	Amarillo 1997
SATURNINAE				
ATTACINI				
Rothschildia Grote, 1896				
<i>Rothschildia arethusa rhodina</i> Jordan, 1911	hu pu	?	CI en BMNH	Lemaire 1978
<i>Rothschildia aricia</i> (Walker, 1855)	va na cun to	1500-3000	ICN-MHN-L14069	Amarillo 1997
<i>Rothschildia aurota</i> (Cramer, [1775])	met	?	?	Lemaire 1978
<i>Rothschildia erycina nigrescens</i> Rothschild, 1907	na ant cho	0-2100	ICN-MHN-L12257	Amarillo 1997
<i>Rothschildia lebeau inca</i> Rothschild, 1907	ant vc ant snt met	200-1300	ICN-MHN-L12259	Amarillo 1997
<i>Rothschildia hesperus</i> (Linnaeus, 1758)	pu	?	?	Lemaire 1978
<i>Rothschildia orizaba</i> Rothschild, 1907	cho na	0-2800	ICN-MHN-L14072	Amarillo 1997
<i>Rothschildia zacateca</i> (Westwood, 1853)	to qu by cun na	2590-3250	ICN-MHN	Amarillo 1997
SATURNIINI Boisduval, [1837]				
Antheraea Hübner, [1819]				
<i>Antheraea godmani</i> (Druce, 1892)	ant	?	CFLG	Amarillo 1997

Taxón Taxon	Distribución en Colombia Distribution in Colombia	Altitud Elevation	Registro Record	Referencia Reference
<i>Copaxa</i> Walker, 1875				
<i>Copaxa andensis</i> Lemaire, 1971	ant ri vc	1700-2500	CFLG	Amarillo 1997
<i>Copaxa apollinairei</i> Lemaire, 1978	cun	?	MNHN	Lemaire 1978
<i>Copaxa decrescens</i> Walker, 1855	ant na met	200-1365	ICN-MHN-L12955	Amarillo 1997
<i>Copaxa denhezi</i> Lemaire, 1971	vc	1000-1200	ICN-MHN-L14062	Amarillo 1997
<i>Copaxa expandens</i> Walker, 1855	snt	2325	ICN-MHN-L12812	Amarillo 1997
<i>Copaxa ignescens</i> Lemaire, 1978	vc na	1365-2200	ICN-MHN-L14061	Amarillo 1997
<i>Copaxa multifenestrata multifenestrata</i> (Herrich-Shäffer, 1858)	cho na snt by to	0-2800	ICN-MHN-L14066	Amarillo 1997
<i>Copaxa rufinans</i> Schaus, 1906	ant vc	1200-2200	ICN-MHN-L13014	Amarillo 1997
<i>Copaxa sapatoza</i> (Westwood, 1853)	cun	2700	ICN-MHN-L7755	Amarillo 1997
<i>Copaxa semioculata</i> (C. y R. Felder, [1874])	to na cun	2800-3310	ICN-MHN-L7754	Amarillo 1997
<i>Copaxa simson</i> Maassen, 1881	ant snt	?	CFLG	Amarillo 1997
HEMILEUCINAE				
HEMILEUCINI				
<i>Automeris</i> Hübner, [1819]				
<i>Automeris abdominalis</i> (R. Felder & Rogenhofer, 1874)	vc cun	1400-2200	ICN-MHN	Lemaire 1976
<i>Automeris amanda</i> Schaus, 1900	cun	850-1300		Lemaire 1976
<i>Automeris banus</i> (Boisduval, 1875)	vc cho na	0-1365	ICN-MHN	Lemaire 1976
<i>Automeris belti zaruma</i> Schaus, 1898	vc cho na ant	0-1365	ICN-MHN	Lemaire 1976
<i>Automeris janus</i> (Cramer, 1775)	ant	515	ICN-MHN	Lemaire 1996
<i>Automeris bilinea</i> (Walker, 1855)	ns	?	CTNLMM	Lemaire 1996
<i>Automeris cinctistriga</i> (R. Felder & Rogenhofer, 1874)	cun	500		Lemaire 1976
<i>Automeris curvilinea</i> Schaus, 1906	?	?	?	Lemaire 1976
<i>Automeris cryptica</i> Dognin, 1911	?	?	?	Lemaire 1996
<i>Automeris denhezorum</i> Lemaire, 1966	ant	700	ICN-MHN	Amarillo 1997
<i>Automeris dognini</i> Lemaire, 1967	?	?	?	Lemaire 1996
<i>Automeris duchartrei</i> Bouvier, 1930	?	?	?	Lemaire 1996
<i>Automeris exigua</i> Lemaire, 1977	vc cho na cun	0-1365	ICN-MHN	Lemaire 1976
<i>Automeris fieldi</i> Lemaire, 1969	vc cho	0-1000	?	Lemaire 1976
<i>Automeris hamata</i> Schaus, 1906	hu met cun	500-2160	ICN-MHN	Lemaire 1996
<i>Automeris iguaquensis</i> Lemaire & Amarillo, 1992	by	2750	ICN-MHN	Lemaire 1992
<i>Automeris incarnata</i> (Walker, 1865)	ant	515	ICN-MHN	Lemaire 1996
<i>Automeris jucunda</i> (Cramer, 1779)	?	?	?	Lemaire 1996
<i>Automeris liberia</i> (Cramer, 1780)	cun	500	?	Lemaire 1976
<i>Automeris metzli</i> (Sallú, 1853)	vc	1400	ICN-MHN	Lemaire 1976
<i>Automeris niepelti</i> Draudt, 1929	?	?	?	Lemaire 1996
<i>Automeris oiticicai</i> Lemaire, 1966	?	?	?	Lemaire 1996
<i>Automeris postalbida</i> Schaus, 1900	vc cho na	0-1365	ICN-MHN	Lemaire 1976
<i>Automeris schwartzi</i> Lemaire, 1967	?	?	?	Lemaire 1996
<i>Automeris vomona vomona</i> Schaus, 1906	to snt by	2300-2905	ICN-MHN	Lemaire 1976
<i>Automeris zugana</i> Druce, 1886	vc cho ant	0-1000	ICN-MHN	Lemaire 1976
Cerodirphia Michener, 1949				
<i>Cerodirphia brunnea</i> (Draudt, 1930)	?	?	?	Lemaire 1996
<i>Cerodirphia candida</i> Lemaire, 1969	vc cho ma	0-1000	ICN-MHN	Lemaire 1976
<i>Cerodirphia flammans</i> Lemaire, 1973	?	?	?	Lemaire 1996
<i>Cerodirphia mota</i> (Druce, 1909)	vc	1000-2800		Lemaire 1976
<i>Cerodirphia sanctimartinensis</i> Lemaire, 1982	ma	?	?	Lemaire 1996

Taxón <i>Taxon</i>	Distribución <i>Distribution</i> <i>in Colombia</i>	Altitud <i>Elevation</i>	Registro <i>Record</i>	Referencia <i>Reference</i>
<i>Dirphia</i> Hübner, [1819]				
<i>Dirphia abhorca</i> Lemaire, 1969	vc na	1000-1600	ICN-MHN	Lemaire 1976
<i>Dirphia avia</i> (Stoll, 1780)	ant	515	ICN-MHN	Lemaire 1976
<i>Dirphia crassifurca</i> Lemaire, 1993	?	?	ICN-MHN	Lemaire 1996
<i>Dirphia fraterna</i> (Felder & Rogenhofer, 1874)	met hu pu	500		Lemaire 1976
<i>Dirphia ludmillae</i> Lemaire, 1974	?	?	?	Lemaire 1996
<i>Dirphia somniculosa</i> (Cramer, 1777)	?	?	?	Lemaire 1996
<i>Dirphia subhorca</i> Dognin, 1901	vc na	1000-1365	ICN-MHN	Lemaire 1976
<i>Dirphia tarquina</i> (Cramer, 1775)	met	500	ICN-MHN	Lemaire 1996
<i>Dirphia thliptophana</i> (Felder & Rogenhofer, 1874)	?	?	?	Lemaire 1996
<i>Dirphiopsis</i> Bouvier, 1928				
<i>Dirphiopsis flora</i> (Schaus, 1911)	vc	1000	?	Lemaire 1976
<i>Erythromeris</i> Lemaire, 1969				
<i>Erythromeris flexilineata</i> (Dognin, 1911)	to	3310	ICN-MHN	Lemaire 1976
<i>Erythromeris saturniata</i> (Walker, 1865)	by	2850	ICN-MHN	Lemaire 1976
<i>Gamelia</i> Hübner, [1819]				
<i>Gamelia abasia</i> (Stoll, 1781)	ara	200	ICN-MHN	Lemaire 1996
<i>Gamelia neidhoeferi</i> Lemaire, 1967	to cun ri	1700-2500	ICN-MHN	Lemaire 1976
<i>Gamelia pyrrhomelas</i> (Walker, 1855)	vc cun na	1365-2200	ICN-MHN	Lemaire 1976
<i>Gamelia kiefferi</i> Lemaire, 1967	vc cun			Lemaire 1996
<i>Gamelia denhezi</i> Lemaire, 1967	?	?	?	Lemaire 1996
<i>Hyperchiria</i> Hübner, [1819]				
<i>Hyperchiria nausica</i> (Cramer, 1779)	na	1365	ICN-MHN	Lemaire 1996
<i>Hylesia</i> Hübner, [1819]				
<i>Hylesia aeneides</i> (Druce, 1897)	na	1365	ICN-MHN	Lemaire 1996
<i>Hylesia bouvereti</i> Dognin, 1889	snt		CTNLMM	Lemaire 1996
<i>Hylesia anchises</i> Lemaire, 1988	?	?	?	Lemaire 1996
<i>Hylesia coex</i> Dyar, 1913	?	?	?	Lemaire 1996
<i>Hylesia colombex</i> Dognin, 1923	?	?	?	Lemaire 1996
<i>Hylesia continua</i> (Walker, 1865)	ant	515	ICN-MHN	Lemaire 1996
<i>Hylesia dalina</i> Schaus, 1911	ant	515	ICN-MHN	Lemaire 1996
<i>Hylesia ebalus</i> (Cramer, 1775)	?	?	?	Lemaire 1996
<i>Hylesia gigantex</i> Draudt, 1929	?	?	?	Lemaire 1996
<i>Hylesia medifex</i> Dognin, 1916	?	?	?	Lemaire 1996
<i>Hylesia melanostigma</i> (Herrich-Schäffer, [1855])	?	?	?	Lemaire 1996
<i>Hylesia mymex</i> Dyar, 1913	?	?	?	Lemaire 1996
<i>Hylesia rosacea</i> Schaus, 1911	?	?	?	Lemaire 1996
<i>Hylesia roseata</i> Dognin, 1914	pu	500	ICN-MHN	Lemaire 1976
<i>Hylesia praeda</i> Dognin, 1901	ant	500	ICN-MHN	Lemaire 1996
<i>Hylesia rubrifrons</i> Schaus, 1911	by	?	?	Lemaire 1996
<i>Hylesia umbrata</i> Schaus, 1911	?	?	?	Lemaire 1996
<i>Hylesiopsis</i> Bouvier, 1929				
<i>Hylesiopsis festiva</i> Bouvier, 1929	?	?	?	Lemaire 1996
<i>Hyperchiria</i> Hübner, [1819]				
<i>Hyperchiria nausica</i> (Cramer, 1779)	ant na	500-1365	ICN-MHN	Lemaire 1996
<i>Leucanella</i> Lemaire, 1969				
<i>Leucanella apollinairei</i> (Dognin, 1923)	met	500	?	Lemaire 1996
<i>Leucanella contempta</i> (Lemaire, 1967)	vc	1000-2200	?	Lemaire 1996
<i>Leucanella flammans</i> (Schaus, 1900)	vc met	500-1600	ICN-MHN	Lemaire 1976
<i>Leucanella nyctimene</i> (Latreille, 1832)	cun na cau	2600	ICN-MHN	Lemaire 1996
<i>Lonomia</i> Walker, 1855				

Taxón Taxon	Distribución en Colombia Distribution in Colombia	Altitud Elevation	Registro Record	Referencia Reference
<i>Lonomia columbiana</i> Lemaire, 1972	vc by na	1000-1365	ICN-MHN	Lemaire 1976
<i>Lonomia descimoni</i> Lemaire, 1972	met	500	ICN-MHN	Lemaire 1976
<i>Lonomia rufescens</i> Lemaire, 1972	?	?	?	Lemaire 1996
Meroleuca Packard, 1904				
<i>Meroleuca amarillae</i> Lemaire & Wolfe, 1995	by	2325	ICN-MHN	Lemaire 1996
<i>Meroleuca dargei</i> Lemaire, 1982	?	?	?	Lemaire 1996
<i>Meroleuca erythropus</i> (Maassen, 1890)	to	3200	?	Lemaire 1976
<i>Meroleuca fassli</i> Lemaire, 1995	to			Lemaire 1996
<i>Meroleuca flavodiscata</i> (Dognin, 1916)	?	?	ICN-MHN	Lemaire 1996
<i>Meroleuca litura</i> (Walker, 1855)	cun by	?	ICN-MHN	Lemaire 1996
<i>Meroleuca lituroides</i> (Bouvier, 1929)	?	?	?	Lemaire 1996
<i>Meroleuca naias</i> (Bouvier, 1929)	?	?	?	Lemaire 1996
<i>Meroleuca nigra</i> (Dognin, 1913)	cun	?	?	Lemaire 1996
<i>Meroleuca venosa</i> (Walker, 1855)	?	?	?	Lemaire 1996
Molippa Walker, 1855				
<i>Molippa latemedia</i> (Druce, 1890)	ant	?	?	Lemaire 1996
<i>Molippa tusina</i> (Schaus, 1921)	vc	1000-1400	ICN-MHN	Lemaire 1976
Ormiscodes Blanchard, 1852				
<i>Ormiscodes shapiro</i> Lemaire, 1978	?	?	?	Lemaire 1996
Paradirphia Michener, 1949				
<i>Paradirphia antonia</i> (Dognin, 1911)	?	?	?	Lemaire 1996
<i>Paradirphia geneforti</i> (Bouvier, 1923)	cau na	1365-2400	ICN-MHN	Lemaire 1976
Periga Walker, 1855				
<i>Periga armata</i> (Lemaire, [1973])	?	?	?	Lemaire 1996
<i>Periga cluacina</i> (Druce, 1886)	vc	1350	ICN-MHN	Lemaire 1976
<i>Periga elsa</i> (Lemaire, [1973])	?	?	?	Lemaire 1996
<i>Periga inexpectata</i> (Lemaire, 1972)	?	?	?	Lemaire 1996
<i>Periga intensiva</i> (Lemaire, [1973])	?	?	?	Lemaire 1996
<i>Periga occidentalis</i> (Lemaire, 1972)	ant cl vc na	1000-2400	ICN-MHN	Lemaire 1976
Periphoba Hübner, [1820]				
<i>Periphoba arcae</i> (Druce, 1886)	ant	515	ICN-MHN	Lemaire 1996
<i>Periphoba hircia</i> (Cramer, 1775)	met	500	ICN-MHN	Lemaire 1996
Pseudautomeris Lemaire, 1967				
<i>Pseudautomeris antioquia</i> (Schaus, 1921)	ant vc na	1000-2200	ICN-MHN	Lemaire 1976
Pseudodirphia Bouvier, 1928				
<i>Pseudodirphia agis</i> (Cramer, 1775)	?	?	?	Lemaire 1996
<i>Pseudodirphia cupripunctata</i> Lemaire, 1982	ca	2200	ICN-MHN	Amarillo 1997
<i>Pseudodirphia eumedide</i> (Stoll, 1782)	?	?	?	Lemaire 1996
<i>Dirphia eumedidoides</i> (Vuillot, 1892)	cun met	500		Lemaire 1976
<i>Pseudodirphia imperialis</i> (Draudt, 1930)	?	?	?	Lemaire 1996
<i>Pseudodirphia infuscata</i> (Bouvier, 1924)	cl cun	2160-2440	ICN-MHN	Lemaire 1976
<i>Pseudodirphia menander</i> (Druce, 1886)	vc cho	0-1000	ICN-MHN	Lemaire 1996
<i>Pseudodirphia pallida</i> (Walker, 1855)	?	?	?	Lemaire 1996
<i>Pseudodirphia peruviana</i> (Bouvier, 1924)	cun snt	2100	CTNLMM	Lemaire 1976
<i>Pseudodirphia regia</i> (Draudt, 1930)	vc cho	0-1000	?	Lemaire 1976
Rhodirphia Michener, 1949				
<i>Rhodirphia carminata</i> (Schaus, 1902)	vc na	1000-1400	ICN-MHN	Lemaire 1976
<i>Rhodirphia carminata</i> (Schaus, 1902)	vc na	1000-1400	ICN-MHN	Lemaire 1976

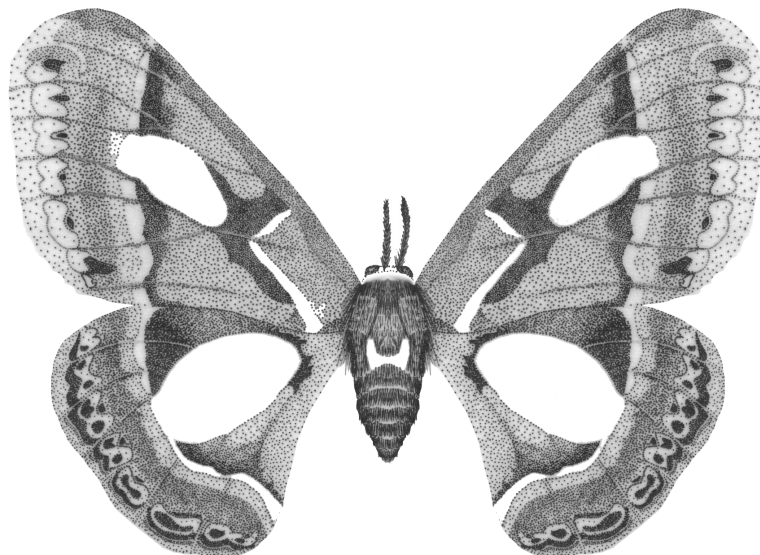
Agradecimientos / Acknowledgments

La autora desea expresar sus agradecimientos a los directores de todas las colecciones visitadas. A los profesores Carlos Sarmiento y Fernando Fernández del Instituto Humboldt por su apoyo durante la realización del manuscrito.

The author expresses her gratitude to the directors of all the collections visited and to Professors Carlos Sarmiento and Fernando Fernández, of the Instituto Humboldt, for their support during the preparation of the manuscript.

Literatura Citada / Literature Cited

- Amarillo A. (1996) Nuevos registros de Satúrnidos (Lepidoptera: Saturniidae) para Colombia *Entomólogo* 1-3
- Amarillo A. (1997) Satúrnidos de Colombia (Lepidoptera: Saturniidae) (excepto Hemileucinae) *Tesis de Maestría Universidad Nacional de Colombia* 343pp.
- Amarillo A., K. Wolfe (1997) Descripción del ciclo de vida y ampliación de ámbito de *Rothschildia zacateca* (Lepidoptera: Saturniidae) *Tropical Lepidoptera* 8(2):71-74
- Balcázar M. (1996) Sistemática de Ceratocampinae (Saturniidae), Memorias VI Congreso Latinoamericano de Entomología XXXI Nacional México
- Balcázar M., K. Wolfe (1997) Cladistics of the Ceratocampinae (Lepidoptera: Saturniidae) *Tropical Lepidoptera* Vol 8 Supplement 253pp.
- Lemaire C. (1976) Biogéographie des Attacidae de l'Equateur. Biogéographie et evolution en Amerique Tropicale *Publications du Laboratoire de Zoologie de l'ecole normale superieure* No.9:306pp.
- Lemaire C. (1978) Les Attacidae Americains Attacinae *Édition Neuilly-sur-Seine* 238p. 78pl.
- Lemaire C. (1980) Les Attacidae Americains Arsenurinae *Édition Neuilly-sur-Seine* 199pp. 180pl.
- Lemaire C. (1982) Vingt-Huit Saturniidae (*) néotropicaux inédits [Lepidoptera] *Annl's Soc ent Fr (N S)* 18(1):55-88
- Lemaire C. (1987) Les Attacidae Americains Ceratocampinae *Édition Neuilly-sur-Seine* 416pp.250pl.
- Michener Ch. (1952) The Saturniidae (Lepidoptera) Of the Western Hemisphere *Bulletin of the American Museum of Natural History* 98(5):338-501
- Minet J. (1986) Ébauche d'une classification moderne de l'ordre Lépidoptères *Alexandria* 14(7):291-313
- Scoble M. (1992) The Lepidoptera: Form, Function and Diversity *Natural History Museum Publications Oxford University Press* N.Y 404pp



Angela Amarillo



Listados Neotropicales / Neotropical Lists

Cocodrilos (Archosauria: Crocodylia) de la Región Neotropical / *Crocodyles (Archosauria: Crocodylia) of the Neotropical Region* - M.A. Rodríguez..... 135

Las Avispas Dryinidae de la Región Neotropical (Hymenoptera: Chrysidoidea) / *The Dryinid Wasps (Hymenoptera: Chrysidoidea) of the Neotropical Region* - M. Olmi, E.G. Virla & F. Fernández 141

Listados Nacionales / National Lists

Lista de los Corales (Cnidaria: Anthozoa: Scleractinia) de Colombia / *A List of the Corals (Cnidaria: Anthozoa: Scleractinia) of Colombia* - J. Reyes..... 164

Polillas Saturnidas (Lepidoptera: Saturniidae) de Colombia / *Saturniid Moths (Lepidoptera: Saturniidae) of Colombia* - A.R. Amarillo-S..... 177

Tortugas (Testudinata) Marinas y Continentales de Colombia / *Marine and Continental Turtles (Testudinata) of Colombia* - C.P. Ceballos 187

Listados Regionales / Regional Lists

Calamares y Pulpos (Mollusca: Cephalopoda) del Mar Caribe Colombiano / *Squids and Octopuses (Mollusca: Cephalopoda) of the Colombian Caribbean Sea* - J.M. Díaz, N. Ardila & A. García..... 195

Aves de la Isla de Malpelo / *Birds of Malpelo Island* - M. Alvarez-R..... 203

Microalgas Acuáticas de la Amazonía Colombiana / *Aquatic Microalgae of the Colombian Amazon* - S.R. Duque & M. Núñez-A..... 208

Pteridófitos de Colombia III. Los Pteridófitos de la Región de Araracuara (Amazonía Colombiana) / *Pteridophytes of Colombia III. The Pteridophytes of Araracuara Region (Colombian Amazon)* - R.A. Alfonso & J. Murillo-A..... 217

Especies de Rubiaceae del Flanco Oriental de la Cordillera Oriental, Norte de Los Andes, Colombia / *The Rubiaceae Species in the Eastern Slope of the Eastern Cordillera in the North Andes, Colombia* - H. Mendoza-Cifuentes..... 224

Reseñas / *Reviews*..... 230

Novedades Bibliográficas / *Bibliographic News*..... 232