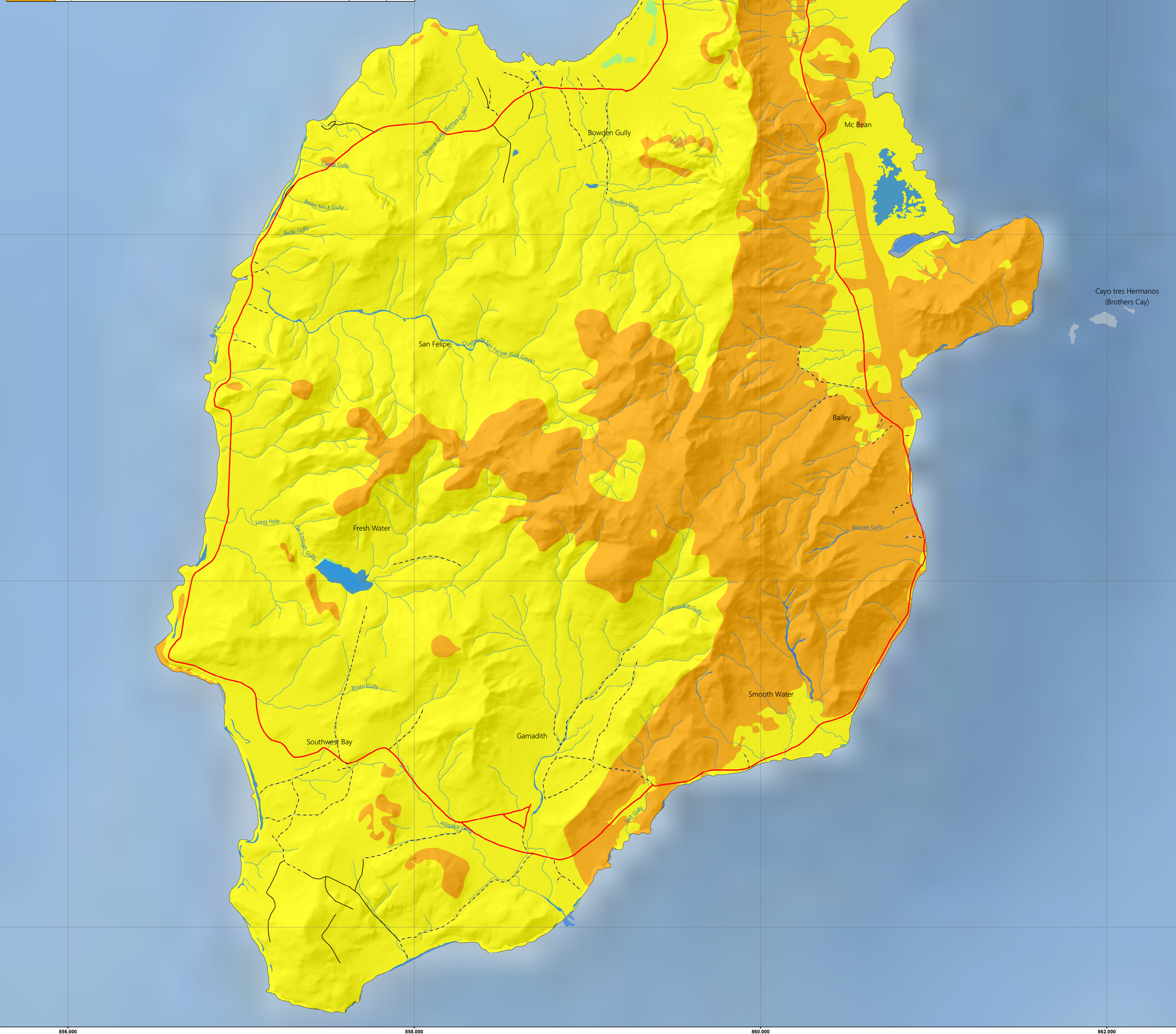


Zona	Descripción	Área ha	%
Subhúmeda seca	Las zonas subhúmedas secas corresponden a áreas de transición entre las zonas secas y húmedas, con periodos de 7 a 8 meses donde la lluvia es menor a las pérdidas por evapotranspiración y/o percolación profunda, que comprende periodos de pocas lluvias y baja humedad en los suelos, durante 6 o más meses seguidos. Sin embargo, los periodos de lluvia se extienden por 4 a 5 meses continuos, con altos volúmenes de precipitación. En estas zonas dominan los suelos con regímenes de humedad ácuico, drenaje natural imperfecto a muy pobre y humedad aprovechable mayor 20%. Las zonas subhúmedas secas se concentran en formas del terreno de bajos y dolinas, con pendientes planas a cóncavas. La vegetación que crece en estas zonas corresponde a bosques secos transitando a húmedos y manglares.	3,5	0,2%
Seca Tipo II	Las zonas secas tipo II corresponden a áreas en clima semiárido a subhúmedo seco (muy secos), con periodos de 7 a 8 meses donde la lluvia es menor a las pérdidas por evapotranspiración y/o percolación profunda, que comprende periodos de pocas lluvias y baja humedad en los suelos, durante 6 o más meses seguidos. Sin embargo, los periodos de lluvia se extienden por 4 a 5 meses continuos, con altos volúmenes de precipitación. En estas zonas predominan los suelos con régimen de humedad ústico sobre los ácuicos, con drenaje natural es bueno a excesivo y humedad aprovechable en un rango de 10 a 20%. Las zonas secas tipo II se concentran en formas del terreno de laderas y planos de abrasión y en menor proporción en zonas urbanas y misceláneos desprovistos de suelo y vegetación. La vegetación que crece en estas zonas corresponde a bosques secos, que con la diferencia de estar conformado por árboles de mayor altura y follaje exuberante.	1.551,7	70,3%
Seca Tipo I	Las zonas secas tipo I corresponden a áreas en clima semiárido a subhúmedo seco (muy secos), con periodos de 7 a 8 meses donde la lluvia es menor a las pérdidas por evapotranspiración y/o percolación profunda, que comprende periodos de pocas lluvias y baja humedad en los suelos, durante 6 o más meses seguidos. Sin embargo, los periodos de lluvia se extienden por 3 a 4 meses continuos, con altos volúmenes de precipitación. En estas zonas predominan los suelos con régimen de humedad ústico, drenaje natural bueno y humedad aprovechable en un rango de 10 a 20%. Las zonas secas tipo I se concentran en formas del terreno de ladera, en zonas urbanas y misceláneos desprovistos de suelo y vegetación. La vegetación que crece en estas zonas corresponde a arbustales secos, con árboles de alturas intermedias y de escaso follaje.	652,9	29,6%



**INSTITUTO DE HIDROLOGIA, METEOROLOGIA Y ESTUDIOS AMBIENTALES - IDEAM**  
República de Colombia



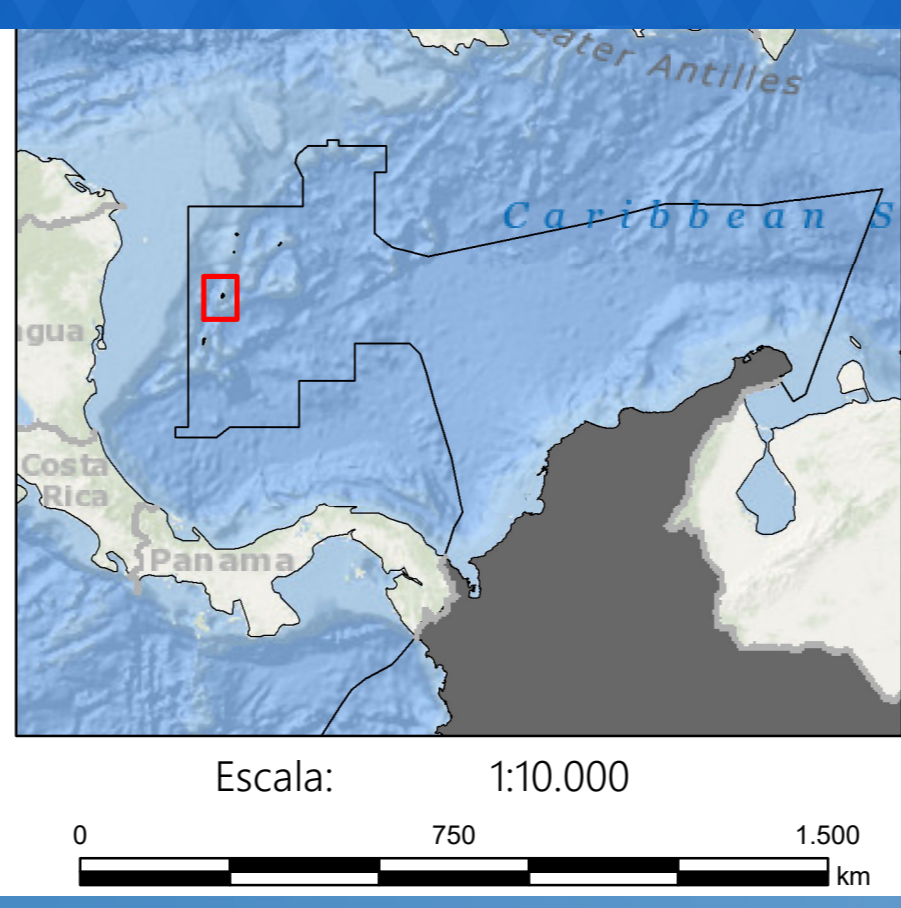
Zonificación de tierras subhúmedas secas y secas del Archipiélago de San Andrés, Providencia y Santa Catalina 2021

Convenio Interadministrativo N° 628 de 2021, MADS, IAVH, IDEAM, INVEMAR

Seaflower Plus

2 0 2 2

LOCALIZACIÓN



CONVENCIONES

- Hidrografía**
- Cuerpos de agua
- Drenajes
- Vías**
- Vía principal
- Vía Secundaria
- camino
- Límites político administrativos**
- Límite municipal

INFORMACIÓN

Proyección: Conforme de Gauss  
 Datum: Magna Sirgas  
 Origen de la zona: San Andrés Isla  
 Coordenadas: 12°31'25.659" Lat N  
 Geográficas: 81°43'45.753" Long O  
 Coordenadas: 1'877.357,828 m N  
 Planas: 820.439,298 m E

Fuente: Convenio No 628 de 2021  
 Elaboró: Grupo de suelos y tierras  
 Convenio No 628 de 2021, Seaflower Plus.  
 Salida Gráfica: Viasús-Figuero, Lina  
 Copyright © MADS, IAVH, IDEAM, INVEMAR, 2022.  
 Convenio interadministrativo  
 N° 628 de 2021 - Expedición Seaflower Plus  
 Prohibida la reproducción total o parcial  
 sin autorización expresa del IDEAM