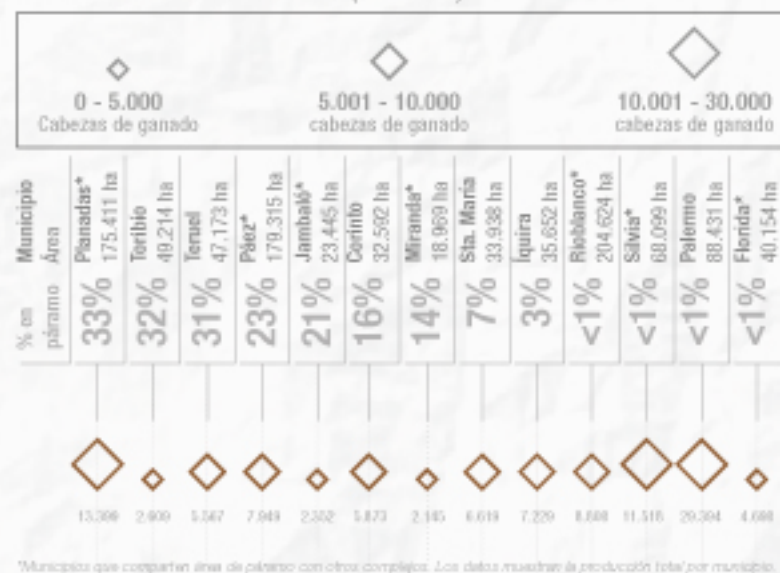


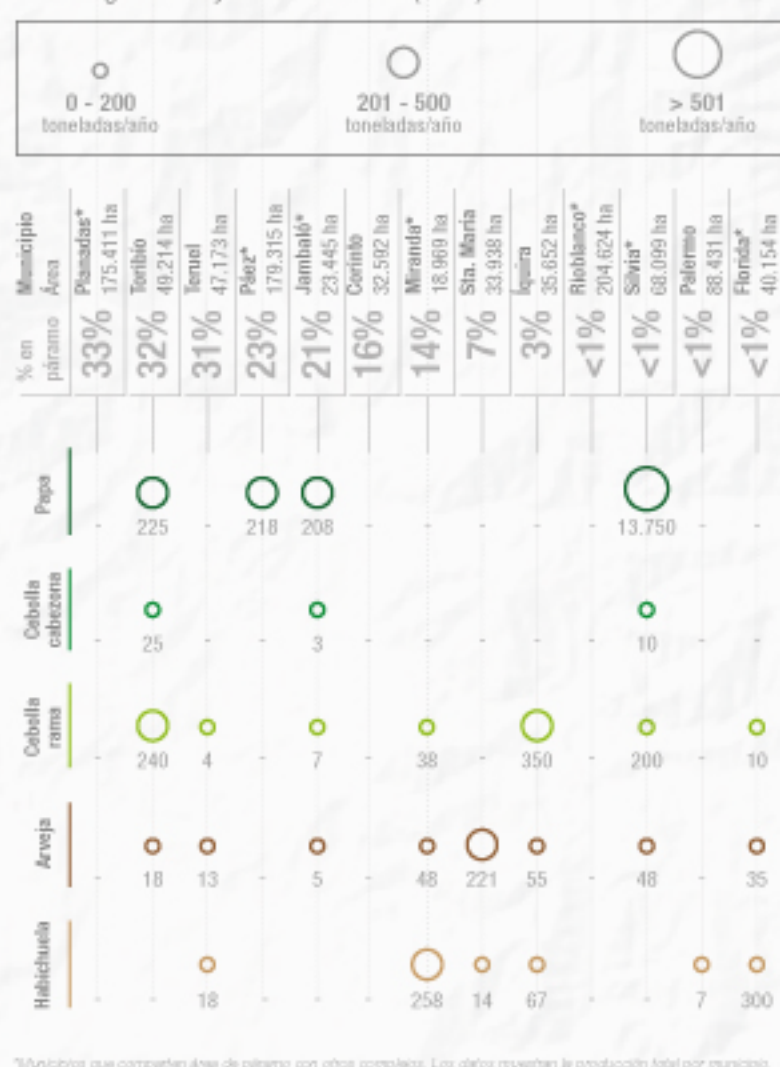
## Actividad pecuaria

Inventario Bovino Nacional (ICA 2015).



## Cultivos de alta montaña

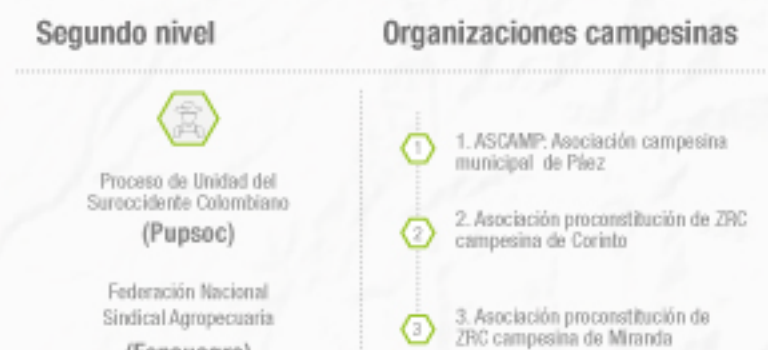
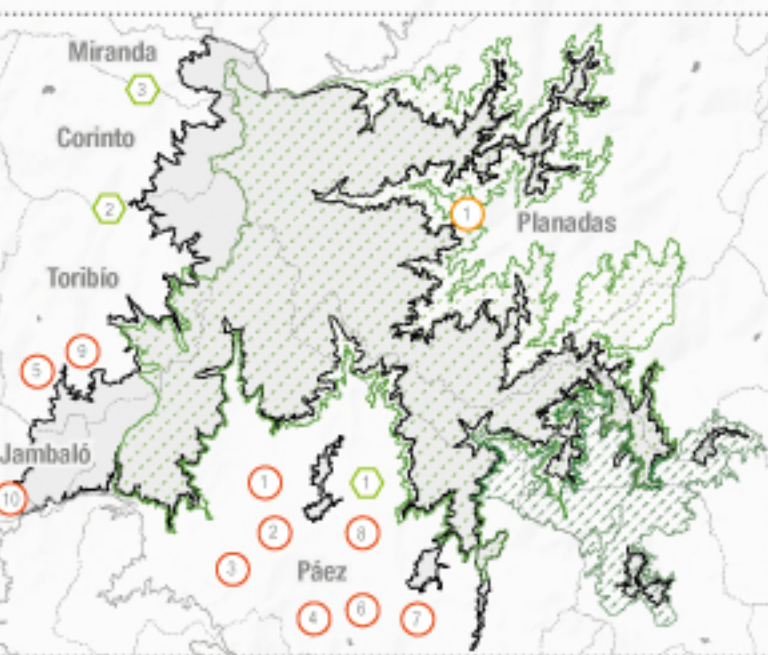
Evaluaciones agropecuarias municipales 2006-2013. Ministerio de Agricultura y Desarrollo Rural (2014).



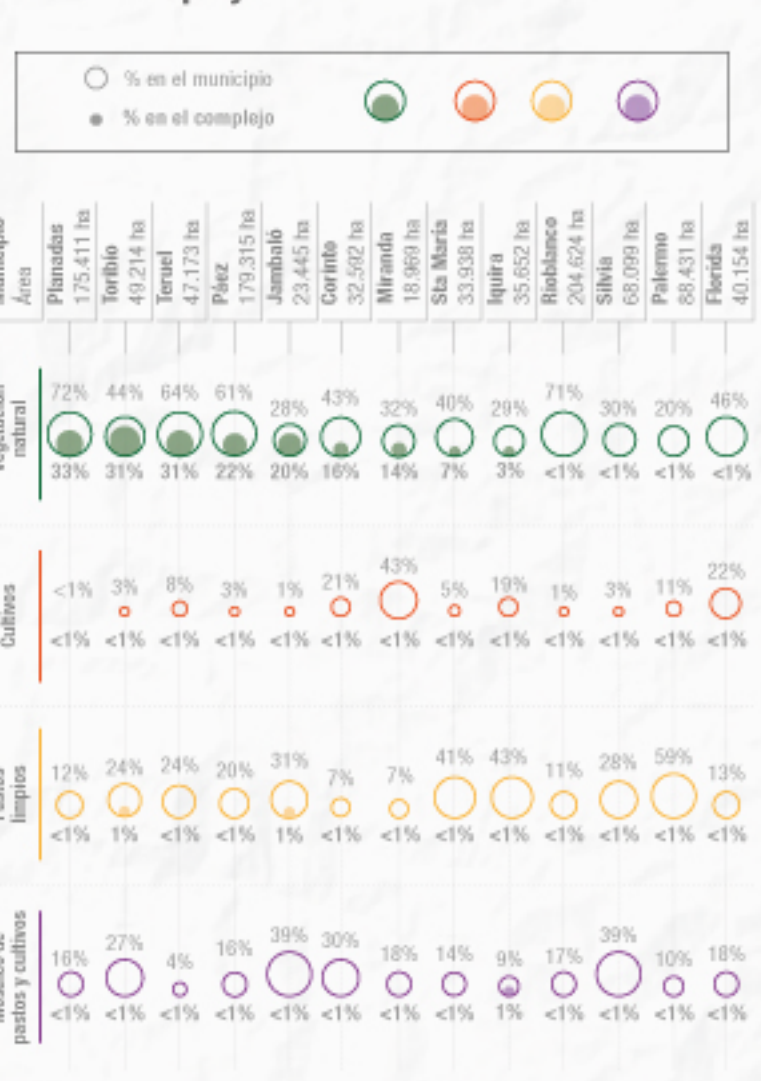
## Organizaciones indígenas y campesinas

Instituto Humboldt (2016).

El complejo de páramos está habitado por indígenas y campesinos que mantienen relaciones productivas y culturales con este territorio. Los cabildos indígenas y las asociaciones campesinas orientan su uso y conservación mediante instrumentos tales como planes de vida y planes de desarrollo campesinos. En la actualidad existen tensiones entre indígenas y campesinos debido a que sus reivindicaciones territoriales coinciden en zonas de páramo. Por otra parte, en Páez y Toribio existe traslapo entre los resguardos indígenas y el PNN Nevado del Huila, lo que implica la confluencia de autoridades en el manejo del páramo.



## Coberturas en los municipios y su área en el complejo



## Coberturas en el complejo

Información Corine Land Cover 1: 25.000 (IDEAM 2014) y 1:100.000 (IDEAM 2009).



## Retos para la gobernanza en el posconflicto

Instituto Humboldt (2016).

Estructuras armadas insurgentes tienen presencia en esta zona desde la mitad del siglo XX. También hay una considerable presencia militar que se ha incrementado en las últimas décadas a partir de la ejecución de la política de seguridad democrática. Constantes enfrentamientos, asesinatos, masacres y limitaciones a la movilidad afectan la cotidianidad de los habitantes del páramo. Actualmente el proceso de paz entre las FARC - EP y el gobierno ha avanzado en la firma de acuerdos para el fin del conflicto, cuya implementación incidirá en las poblaciones relacionadas con el páramo. Esto implica retos para la institucionalidad colombiana y sus capacidades políticas, técnicas y financieras que se hacen necesarios procesos de ordenamiento ambiental y uso sostenible del páramo. A pesar de que no hay priorización oficial, PNUD (2014) y PARES (2015) han identificado municipios prioritarios.

### Municipios identificados para posacuerdo (PNUD 2014)

**61%**

de los municipios de NHM fueron identificados para el posacuerdo.

### Municipios identificados para posconflicto (PARES 2015)

**85%**

de los municipios de NHM fueron identificados para el posconflicto.

Posacuerdo se refiere al periodo inmediatamente posterior a la firma de los acuerdos. Los municipios fueron identificados según presencia y/o acciones armadas con participación de las FARC, desarrollo y pobreza, necesidades humanas y capacidades locales.

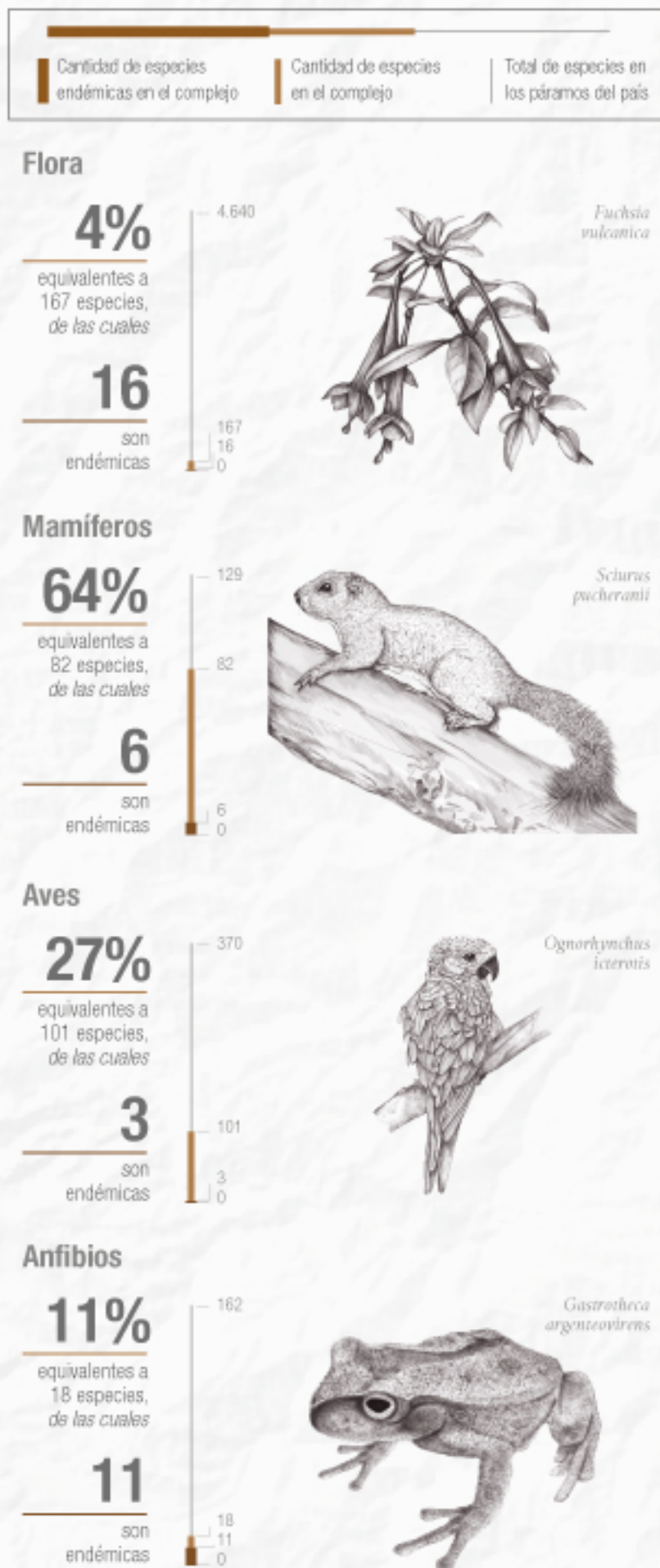
Posconflicto se refiere a un periodo mas amplio que parte del fin del conflicto armado hasta la superación de las condiciones que detonaron la violencia. Los municipios fueron identificados según la presencia de FARC y ELN en los últimos 30 años.



\* Estos municipios tienen área de páramo en otros complejos: Planadas (46 ha), Atarés (130 ha), Rioblanco (94,828 ha) y Florida (10,269 ha) en el complejo La Hermosa-SNA (24.280 ha), Páez (12.337 ha) y Jambaló (291 ha) en el complejo Guanaque - Puracé - Cococónc.

## Biodiversidad y endemismos

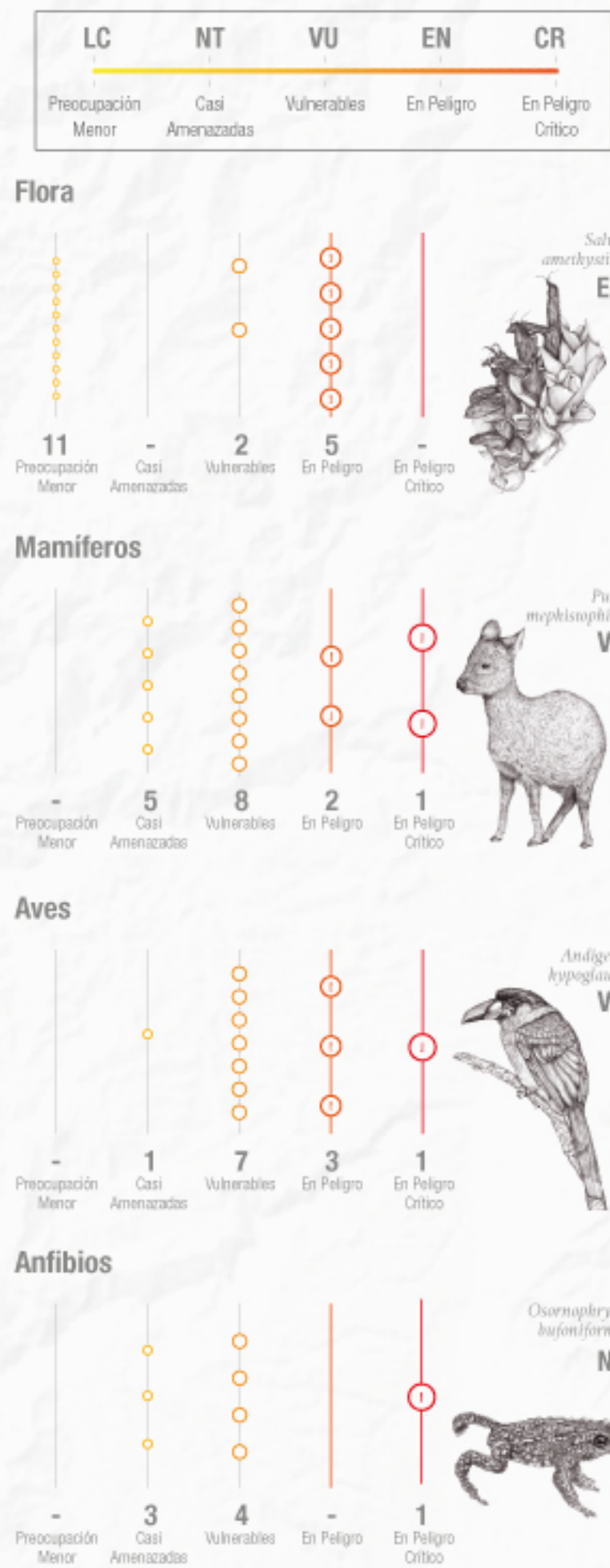
Flora (Rangel - CH 2000), Mamíferos (Alberico et al. 2000, Solari et al. 2013, SIB 2015), Aves (McMullan & Donegan 2013, SIB 2015) Antifbios (Acosta-Galvis 2000, Frost 2015).



Alberico, M., Cadena, J., Hernández-Camacho & Muñoz-Saba, Y. (2000). Mamíferos (Synapsida: Theria) de Colombia. *Biota Colombiana* 1, 43-75 | Solari, S., Muñoz-Saba, Y., Rodríguez-Mahecha, J., Deffer, T., Ramírez-Chaves, N. & Trujillo, F. (2013). Riqueza, endemismo y conservación de los mamíferos de Colombia. *Neotoma* 20 (2), 301-305 | Wilson D. & Reeder, D., (Eds.), (2005). *Mammal Species of the World: A Taxonomic and Geographic Reference* (3 ed.). Johns Hopkins University Press | Chaparro-Herrera, S., Echeverry-Gent, M., Córdoba-Córdoba, S. & Suárez-Becerra, A. (2013). *Libro actualizado de las aves endémicas y casi endémicas de Colombia*. *Biota Colombiana* 14(2), 235-272 | Dietz, P. & J. Hasek. (2015). Recuperado de <http://www.reptile-database.org> (5 de agosto de 2015). | Acosta-Galvis, A. (2000). *ranas: Salamandras y Caecilia (Tetrapoda: Anfibios) de Colombia*. *Biota Colombiana* 1(3), 289-319 | IUCN. (2015). *The IUCN Red List of Threatened Species. Versión 2014*. Recuperado de <http://www.iucnredlist.org> (agosto de 2015). | Frost, D., (2015). *Anfibian Species of the World an Online Reference. Versión 6.0*. American Museum of Natural History. New York, EE. UU. Recuperado de <http://research.amnh.org/therpetology/amphibia/index.html> (agosto de 2015).

## Estado de conservación

IUCN (2012), Renjifo et al. (2014), BirdLife International (2012).



**Categorías de amenaza IUCN (2012)**  
Las categorías de amenaza presentadas corresponden a las definidas con datos adecuados por IUCN (2012) en la lista roja. Los taxones que se encuentran en las categorías En Peligro Crítico (CR), En Peligro (EN) y Vulnerable (VU) son considerados como amenazados, y los que se ubican en las categorías Casi Amenazado (NT) y Preocupación Menor (LC) no cumplen los criterios como amenazados pero pueden satisfacerlos en un futuro cercano. <http://www.sibcolombia.net/web/sib/ctf/ra>

## Procesos de diálogos con incidencia en el complejo

Instituto Humboldt (2016).



## Referencias

DANE. (2005). *Censo general 2005, proyecciones poblacionales 2005-2020. Estimación población total, cabecera y resto* | DANE. (2011). *Boletín necesidades básicas insatisfechas por municipio desagregado por componentes, cabecera y resto. Censo y demografía*. Bogotá | DANE. (2013). *Estimación de población en polígonos de páramos escala 1:100.000, población ajustada, 2005* | Fundación Paz y Reconciliación. (2015). *Lo que hemos ganado*. Recuperado en noviembre de 2015 en <http://www.pares.com.co/wp-content/uploads/2015/02/Descargue-informe-Completo.pdf> | ICA. (2015). *Censo Ganado Bovino* | IDEAM. (2010). *Estudio Nacional del agua 2010*. Bogotá DC | IDEAM. (2012). *Mapa de Coberturas de la Tierra. Metodología Corine Land Cover adaptada para Colombia. Periodo 2005-2009. Escala 1:100.000*. Colombia | IDEAM. (2013). *Mapa zonificación hidrográfica escala 1:500.000. Formato Shapefile* | Ideam. (2014). *Mapa de Coberturas de la Tierra. Metodología Corine Land Cover. Escala 1:25.000* | IGAC. (2014). *Capa de avías a escala 1:25.000* | Ministerio de Agricultura y Desarrollo Rural - MADR. (2014). *Evaluaciones Agropecuarias Municipales 2006-2013*. Grupo de Información y Estadísticas Sectoriales (datos disponibles: 2007-2013). Base de datos consultada en CD por la fuente el 18 de junio de 2014 | Morales M., Otero J., Van der Hammen, Y., Torres, A., Cárdenas, C., Pedraza, Rodríguez, N., Franco, C., Betancourth, J., Olaya, E., Posada, E. & Cárdenas, L. (2007). *Atlas de páramos de Colombia*. Instituto de Investigación de Recursos Biológicos Alexander von Humboldt. Bogotá | PNUD. (2014). *Consideraciones ambientales para la construcción de una paz territorial estable, duradera y sostenible en Colombia*. Recuperado de <http://www.co.undp.org/content/dam/co/informacion/tema/medioambiente/undp-co-paz-y-ambiente-2015.pdf> | Registro Único Nacional de Áreas Protegidas. *Consulta* (2013). Consultado en 2015 <http://unap.parquesnacionales.gov.co/>

## Aspectos históricos

Instituto Humboldt (2016)

### Transformaciones a partir de la Colonia española 1500-1890

- Llegada de los españoles y traslado de la población indígena de la vertiente oriental hacia la occidental.
- Traslado de población afrodescendiente para la explotación de la sal en la vertiente occidental.
- Constitución de encomiendas y haciendas.
- (1700) Creación de resguardos en las vertientes occidental y oriental.
- Migración campesina de Huila, Tolima y otras zonas del Cauca hacia la vertiente oriental.

### Migraciones y cambios productivos en los siglos XIX y XX 1890 - 1910

- Incremento de los cultivos de caña y consolidación de los primeros ingenios en las zonas planas del norte del Cauca. Migración campesina a la vertiente occidental del complejo.
- Transformación del paisaje debido a la extracción de la quina y establecimiento de colonos en Jambaló, Toribio y Silvia en la vertiente occidental e Inzá y Páez en la vertiente oriental.
- Flujos migratorios hacia las zonas altas en las dos vertientes debidos a los constantes enfrentamientos armados.
- Migración de indígenas paeces del Cauca hacia el sur del Tolima (actual resguardo de La Gaitana).

### Organización social y presencia institucional 1940 - 1997

- (1947-1959) Acciones armadas en Tierradentro contra la población, conformación de autodefensas liberales y comunistas en esta zona y nuevos flujos migratorios.
- (1960-1990) Presencia institucional en Tierradentro y crecimiento de la población campesina páez.
- (1950-2000) Creación de organizaciones indígenas y campesinas por el derecho a la tierra.
- (1977) Declaratoria del PNN Nevado del Huila traslapándose con áreas de resguardos en Cauca y Tolima y con territorios campesinos en Huila y Tolima.

### Tensiones sociales en el siglo XX 1950 - 2016

- (1950-2016) Desarrollo del conflicto armado que afecta la cotidianidad de los habitantes del páramo.
- (1990) Desarrollo de cultivos de amapola en Silvia y Jambaló y posterior erradicación.
- (1991) Política diferencial del Estado hacia indígenas y campesinos en contextos de carencia institucionalizada.
- (1998) Avalancha en el río Páez y reubicación de indígenas paeces en zonas habitadas por campesinos y afrodescendientes.
- (2016) Proceso de paz entre las FARC - EP y el Gobierno que incidirá en las poblaciones relacionadas con el páramo de las dos vertientes.